

Köf II DB (Deutsche Bundesbahn) geschlossen



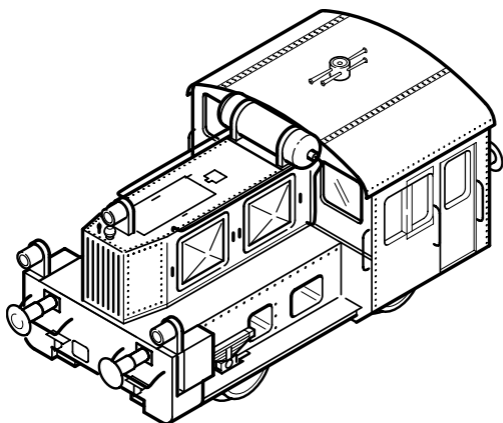
Der Beschaffungszeitraum bei DR/DB von 1933 bis 1965 ist außergewöhnlich lang. In diesen 32 Jahren entstanden diverse Varianten des kleinen Arbeitstiers. Ab 1970 wurden die Fahrzeuge auch in winterfester Ausführung mit Türen und Fenstern ausgerüstet. Sie leisten Verschiebedienst und Übergabefahrten. Sie werden bei der Bedienung von Industriegleisen und beim Werksverkehr in Bahnbetriebs- und Ausbesserungsanlagen eingesetzt. Sie sind die kleinen Helfer auf nahezu allen Bahnhöfen – und die großen Stars bei Brawa. Seit über 30 Jahren stehen Köf-Klassiker und limitierte Sonder-Auflagen für Sammler bei Brawa auf dem Programm. Ob Modellanlage oder Vorbild: Ohne die kleine Köf, seit den 30er Jahren im Einsatz, wären viele Bahnhöfe nicht denkbar.

Operating Instructions

Diesel locomotive Köf II DB – H0

Köf II DB (Deutsche Bundesbahn) closed

The purchasing period by DR/DB, which lasted between 1933 and 1965, is extraordinarily long. Diverse versions of this small workhorse were developed over these 32 years. From 1970 onwards, the vehicles were retrofitted with windows and doors to make them winter proof. They are used for shunting and hand-over journeys. They are used to operate industrial tracks and works traffic in running sheds and railway repair workshops. They are the small helpers at nearly every station – and the big stars at Brawa. For over 30 years, the Köf classics and limited special editions have been available for collectors in the Brawa program. Whether on model railways or in the showcase: Without the little Köf, which has been in service since the 1930s, many stations could not have operated.



Benennung	Seite
Allgemeine Montage- und Sicherheitshinweise	4
Entnahme der Lok aus der Verpackung	5
Zusatzbauteile montieren	5
Wartungsarbeiten	
• 1. Ölen	6
• 2. Umrüsten auf Digitalbetrieb	6
• 3. Gehäuse demontieren	7, 8
• 4. Motor tauschen	7, 8
• 5. Digitaldecoder tauschen	7, 8
• 6. Radsätze tauschen	7, 8
• 7. Schleifer tauschen bei Wechselstrom-Ausführung AC	7, 8
Ersatzteilliste	9, 10, 11
Bestellbeispiel	11

Description	Page
General assembly and safety information	4
Removing the locomotive from the packaging	5
Fitting additional parts	5
Maintenance works	
• 1. Lubricating	6
• 2. Converting to digital operating	6
• 3. Dismantling housing	7, 8
• 4. Exchanging the motor	7, 8
• 5. Exchanging the digital decoder	7, 8
• 6. Exchanging wheelsets	7, 8
• 7. Exchanging the pick up, alternating current AC	7, 8
Spare parts list	9, 10, 11
Order example	11

Allgemeine Montage- und Sicherheitshinweise

- Diese Bedienungsanleitung beschreibt sämtliche Arbeitsvorgänge die zur Wartung und Instandhaltung notwendig sind. Bitte lesen Sie diese Bedienungsanleitung bevor Sie mit den Arbeiten beginnen.
- Bei unsachgemäßem Umgang mit elektrischen Bauteilen können diese zerstört werden. Für entsprechende Arbeiten (z.B. Platinenwechsel) können Sie sich an Ihren Fachhändler oder den Hersteller wenden.
- Bei den folgenden Wartungsarbeiten ist die jeweilige Demontage beschrieben, der Zusammenbau ist in umgekehrter Reihenfolge auszuführen.
- Die folgenden Wartungsarbeiten sind bei Gleich- und Wechselstrom-Ausführungen fast identisch. Im Ausnahmefall wird im entsprechenden Textabschnitt Bezug genommen.
- Achten Sie beim Zerlegen der Lokomotive auf die Einbaulage der entsprechenden Bauteile. Wird ein Bauteil falsch eingebaut kann dieses zerstört werden oder es kommt zu Funktionsstörungen im Betrieb.

General assembly and safety information

- These operating instructions describe all work steps necessary for maintenance and repair. Please read these operating instructions carefully before you start with your work.
- In the case of incorrect handling of electrical components, they may be destroyed. Please ask your specialist dealer to help with the necessary work (e.g. changing circuit boards).
- In the case of maintenance work, the disassembly is described below, to re-assemble the tractor reverse the work steps.
- The maintenance work described below is virtually identical for direct current and alternating current models. If there are any differences these will be pointed out specifically.
- When dismantling the engine make a note of the mounted position of the individual parts. An incorrectly mounted part can be destroyed or operation can be disrupted.

Vor der Inbetriebnahme Before starting up

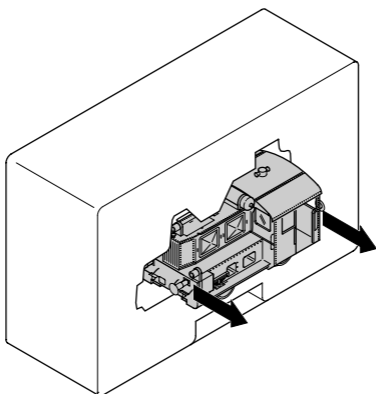
Entnahme der Lok aus der Verpackung (Fig. 1)

Verpackung öffnen, Lokomotive vorsichtig nach vorne entnehmen.

Removing the locomotive from the packaging (Fig. 1)

Open packaging, remove locomotive carefully from the front

Fig. 1



Zusatzbauteile montieren (Fig. 2)

In der Verpackung sind zusätzliche Bauteile lose beigelegt.

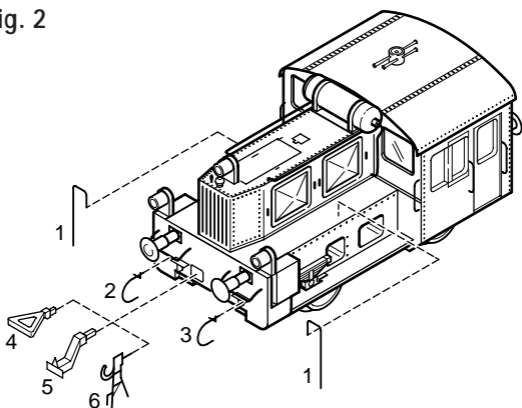
- 1 = 2 x Trittbrettstangen
- Werden die Bauteile aus dem Zurüstbeutel für Vitrinenmodelle montiert, ist die Lok nicht mehr für den Fahrbetrieb geeignet.
- 2 = 2 x Luftschlauch rechts
- 3 = 2 x Luftschlauch links
- 4 = Bügelkupplung
- 5 = Hakenkupplung
- 6 = Originalkupplung

Fitting additional parts (Fig. 2)

Accessory parts have been loosely enclosed in the packaging.

- 1 = 2 x Step-ladder
- If parts contained in the setting-up bag for showcase models are fitted, the locomotive is no longer suitable for running on tracks.
- 2 = 4 x air hose right
- 3 = 4 x air hose left
- 4 = Bow coupling
- 5 = Hook coupling
- 6 = Original coupling

Fig. 2



Wartungsarbeiten Maintenance works

1. Ölen (Fig. 3)

Der Motor und die Lagerstellen der Radsätze können an den gekennzeichneten Punkten sparsam mit Öl der Modellbaubranche geölt werden. Zum Ölen des Motors ist das Gehäuse abzunehmen. Siehe Seite 7 Punkt 3.

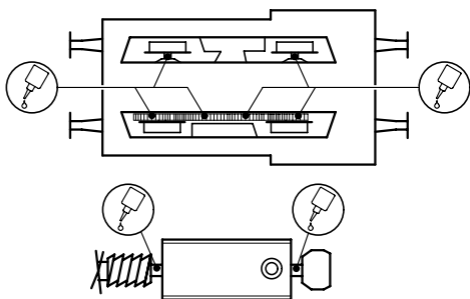
1. Lubricating (Fig. 3)

The engine and the wheelset bearings may be sparingly lubricated at the marked places with oil used for model making purposes. In order to lubricate the engine, remove the housing.

Compare page 7, item 3.

Fig. 3

Räder
Wheels



Motor
Engine

2. Umrüsten auf Digitalbetrieb

Gleichstrom Ausführung

Schraube (12) herausdrehen und Dach abnehmen, Blindstecker (01) abziehen und Digital-Decoder (02) einstecken (siehe Seite 8).

Den richtigen Einbau des Digitaldecoders und dessen Einsteckrichtung entnehmen Sie der Einbauvorschrift des Decoderherstellers.

Wechselstrom-Ausführung

Lokomotiven in Wechselstrom-Ausführung AC werden serienmäßig mit Premium-Digitaldecoder (02) ausgeliefert. Der Decoder erkennt die Betriebsart (analog / digital) selbstständig. Soll der Decoder umprogrammiert werden, liegt die Einbau- und Betriebsanleitung Premium-Digitaldecoder bei.

Der Decoder ist werkseitig auf Adresse 03 eingestellt.

2. Converting to digital operation

DC version

Unscrew screw (12) and remove roof, pull off dummy connector (01) and insert digital decoder (02), (see page 8).

Please consult the installation instructions issued by the decoder manufacturer for correct installation of the digital decoder and its insert direction.

AC version

The premium digital decoder (02) is standard for the alternating current (AC) locomotives models. The decoder independently identifies the operation type (analogue/digital). Please refer to the enclosed installation and operation instructions "Premium Digital Decoder" in the event that the decoder needs to be reprogrammed.

The decoder is set to address 03 in the factory.

3. Gehäuse demontieren (Fig. 4)

Schraube (03) an Lokomotivenunterseite herausdrehen, Gehäuse (04) nach oben abnehmen.

3. Dismantling housing (Fig. 4)

Unscrew screw (03) on the base of the locomotive, lift off casing (04).

4. Motor tauschen (Fig. 4)

Gehäuse (04) demontieren, siehe Punkt 3. Motor (05) nach oben herausnehmen, Kabelschuhe (06) vom Motor ablösen.

4. Exchanging the motor (Fig. 4)

Remove housing (04), see item 3. Lift out motor (05), detach ring terminal (06) from motor.

5. Digitaldecoder tauschen (Fig. 4)

Schraube (12) herausdrehen und Dach abnehmen.
Digitaldecoder (02) abziehen und neuen einstecken.

5. Exchanging the digital decoder (Fig. 4)

Unscrew screw (12) and remove roof.
Remove digital decoder (02) and plug in a new one.

6. Radsätze tauschen (Fig. 4)

Achtung: Lokomotive umdrehen, Räder und Getriebeabdeckung müssen nach oben zeigen.

Schrauben (07) herausdrehen, Schleifer (08) und Getriebeabdeckung (09) abnehmen, Radsätze (10) entnehmen.

6. Exchanging wheelsets (Fig. 4)

Warning: Turn locomotive over, the wheels and gear covering must be pointing upwards.

Unscrew screws (07), remove pick-up (08) and cover from gears (09), remove wheel sets (10).

7. Schleifer tauschen bei Wechselstrom-Ausführung AC (Fig. 4)

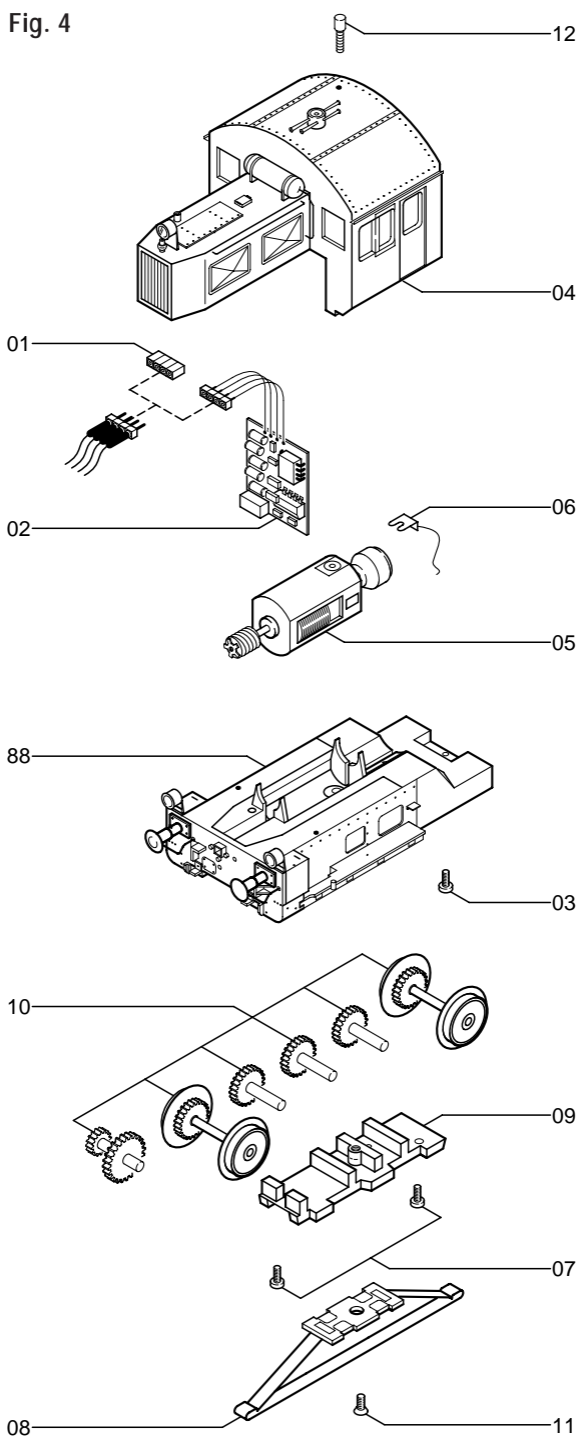
Befestigungsschraube (11) des Schleifers (08) herausdrehen, Schleifer abnehmen.

7. Exchanging the pick up, alternating current AC (Fig. 4)

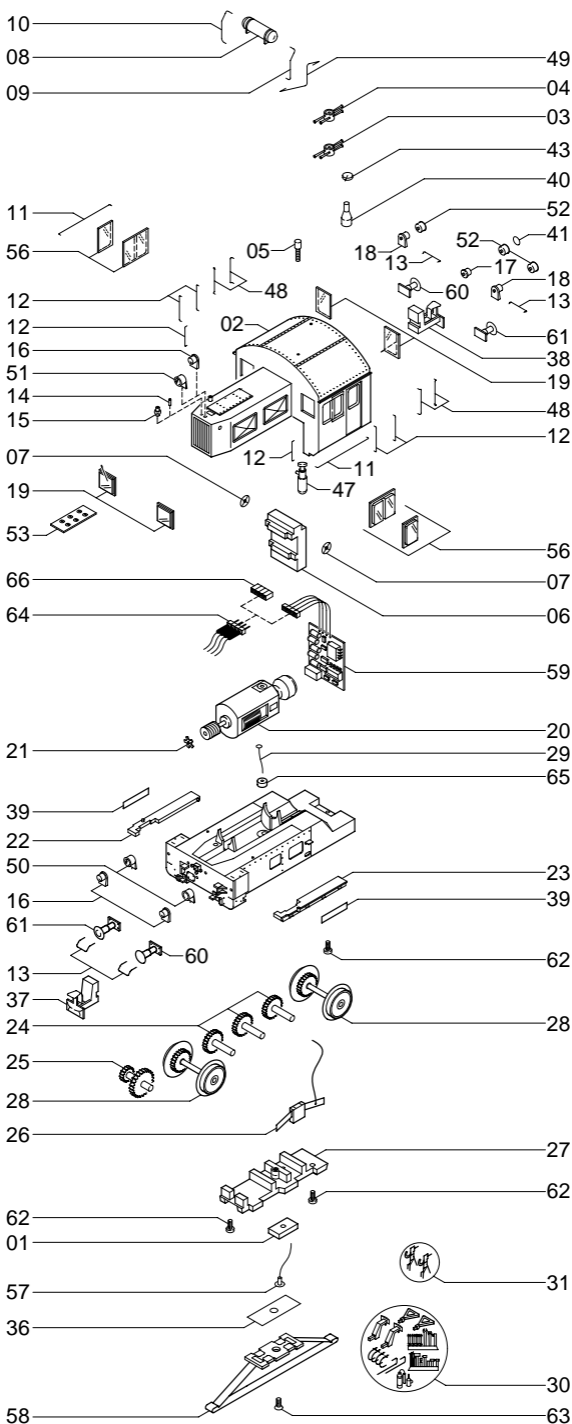
Unscrew the pick up's (08) mounting screws (11) and remove pick up.

Wartungsarbeiten Maintenance works

Fig. 4



Ersatzteilliste Spare Parts List



Ersatzteilliste

Spare Parts List

Pos.	Bestell Nr. Order no.	Benennung	Description
01 *	0470.99.38	Pick-up Halteplatte DC	Pic up holder DC
02	0470.99.01	Dach	Roof
03	0470.99.02	Signalhorn schwarz	Pipe black
04	0470.99.03	Signalhorn silber	Pipe silver
05	0470.99.04	Schraube f. Dach	Screw f. roof
06	0470.99.05	Inneneinrichtung	Interior
07	0470.99.06	Handrad	Hand wheel
08	0470.99.07	Luftkessel schwarz	Airtank black
	0470.99.08	Luftkessel rot	Airtank red
09	0470.99.09	Luftleitung f. Luftkessel li.	Air hose le.
10	0470.99.10	Luftleitung f. Luftkessel re.	Air hose ri.
11	0470.99.11	Griffstange Motorhaube	Handrail
12	0470.99.12	Griffstange Führerhaus	Handrail drivers cabin
13	0470.99.13	Griffstange Pufferbohle	Handrail below buffer
14	0470.99.14	Kühlereinfüllstutzen	Radiator inlet connection
15	0470.99.15	Kugelhahn	Ball valve
16	0470.99.16	Lampe vo. rot kpl.	Light front cpl. red
	0470.99.17	Lampe vo. Schwarz kpl.	Light front cpl. black
17	0470.99.18	Lampe hi. oben rot kpl.	Light rear top cpl. red
	0470.99.20	Lampe hi. oben Schwarz kpl.	Light rear top cpl. black
18	0470.99.19	Lampe hi. unten rot kpl.	Light rear cpl. red
	0470.99.21	Lampe hi. unten schwarz kpl.	Light rear cpl. black
19	0470.99.22	Fenster vorne und hinten	Window front and rear
20	0470.99.23	Motor kpl.	Motor cpl.
21	0470.99.24	Lüferrad	Ventilator
22	0470.99.25	Trittbrett re.	Step board
23	0470.99.26	Trittbrett li.	Step board
24	0470.99.27	Zahnrad kpl. mit Achse	Gear w. axle
25	0470.99.28	Schneckenrad kpl.	Worm gear cpl.
26	0470.99.29	Radschleifer kpl.	Pic up
27	0470.99.30	Getriebeabdeckung	Gear box cover
28 *	0470.99.31	Radsatz kpl. DC	Wheelset DC
**	0471.99.01	Radsatz kpl. AC	Wheelset AC
29	0470.99.32	Nietenkabel	Rivet wire
30	0470.99.33	Zurüstbeutel	Add on bag
31	0470.99.34	Zurüstbeutel Hakenkupplung	Add on bag original coupler
36 **	0470.99.02	Isolierplatte	Isolater
37 **	0471.99.03	Kupplung AC vo.	Coupler AC front
38 **	0471.99.04	Kupplung AC hi.	Coupler AC rear
39 **	0471.99.05	Magnet	Magnet
40	0471.99.06	Lüftungskamin	Chimney
41	0471.99.07	Abdeckung f. Lampe hi.schwarz	Cover f. Lamp rear black
43	0476.99.02	Abdeckung Dach schwarz	Cover f. roof black
47	0476.99.06	Ansaugfilter	Suction filter

48	0476.99.07	Griffstange Führerhaus	Handrail drivers cabin
49	0476.99.08	Luftleitung Luftkessel	Air hose
50	0476.99.09	Lampe vo. schwarz	Lamp front black
51	0476.99.10	Spitzenlicht vo. schwarz	Top light front black
52	0476.99.11	Lampe hi. schwarz	Lamp rear black
53	0476.99.12	Abdeckung f. Spitzenlicht	Cover f. top light
56	0484.99.01	Seitenfenster kpl. silber bedr.	Side window silver
	0484.99.02	Seitenfenster kpl. schw. bedr.	Side window black
57	0570.50.28	Pick-up kpl.	Pic up cpl.
58 **	2225.99.00	Schleifer	Pic up shoe
59	9750.51.00	Premium-Digitaldecoder	Decoder
60	9952.06.01	Puffer flach	Buffer plain
61	9952.06.02	Puffer gewölbt	Buffer rund
62	9955.06.01	Schraube	Screw
63 **	9955.06.02	Schraube	Screw
64	9957.10.01-01	Vierfachstecker	Plug
65	9957.10.06	Isolerring	Isolater
66 *	0470.99.40	Blindstecker	Blind plug

* Bauteil wird nur bei **Gleichstrom-Ausführung** verwendet

** Bauteil wird nur bei **Wechselstrom-Ausführung** verwendet

* Part is only used for the **DC version**

** Part is only used for the **AC version**

Wichtiger Hinweis!

Bei der Bestellung von Ersatzteilen muss die Bestell-Nr. und die Benennung angegeben werden. Ist dies nicht der Fall, kann die Bestellung nicht bearbeitet werden.

Bestellbeispiel:

Magnet mit Position 39 = 0471.99.05 Magnet

Important notice!

When ordering spare parts you must always state the order number and give the description. If you do not do this, the order cannot be processed.

Order example:

Magnet with Position 39 = 0471.99.05 Magnet



Brawa Modellspielwarenfabrik GmbH & Co.
Uferstraße 26-28 · D-73630 Remshalden
Telefon 07151 - 97 93 50
Telefax 07151 - 7 46 62
www.brawa.de