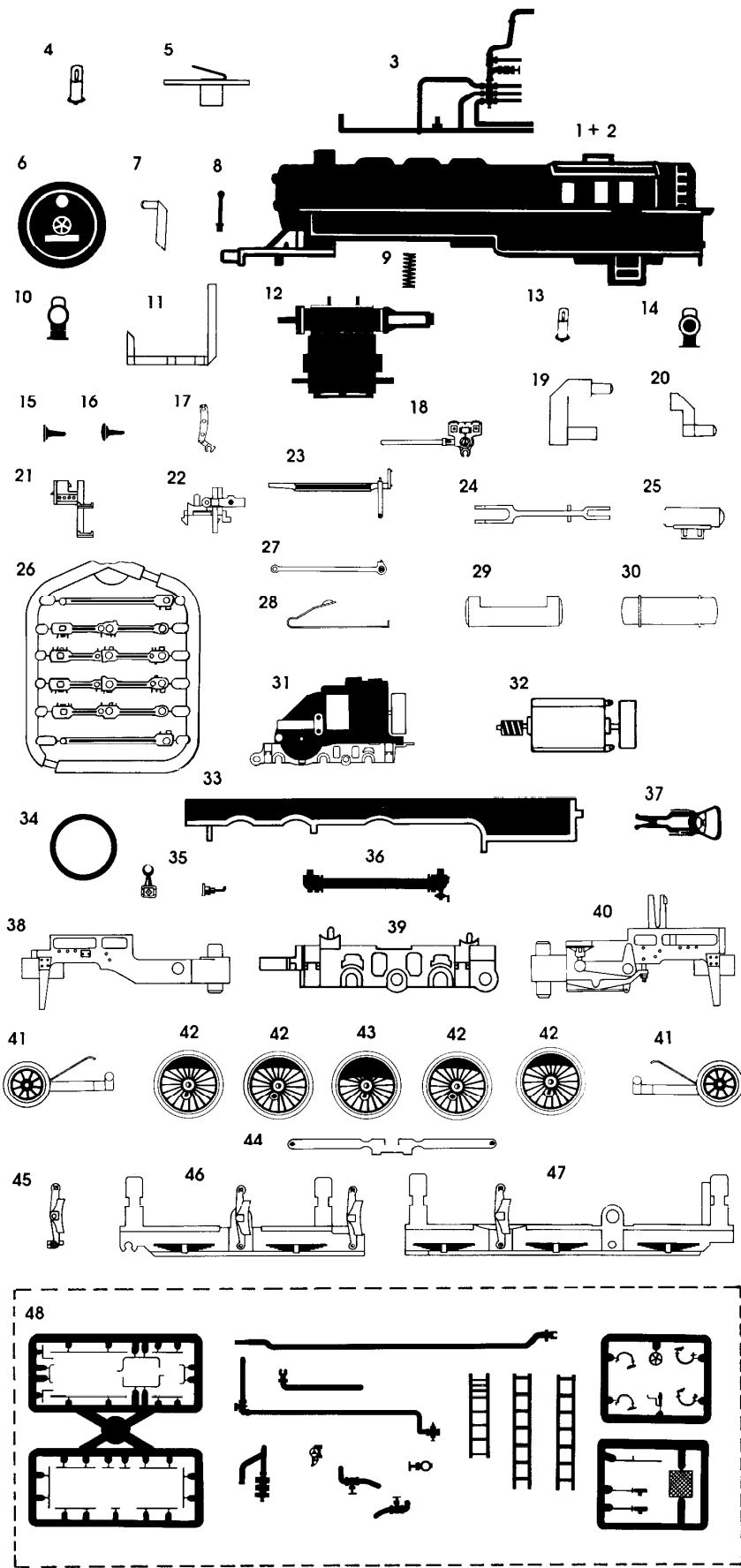


# Ersatzteilliste der BR 95



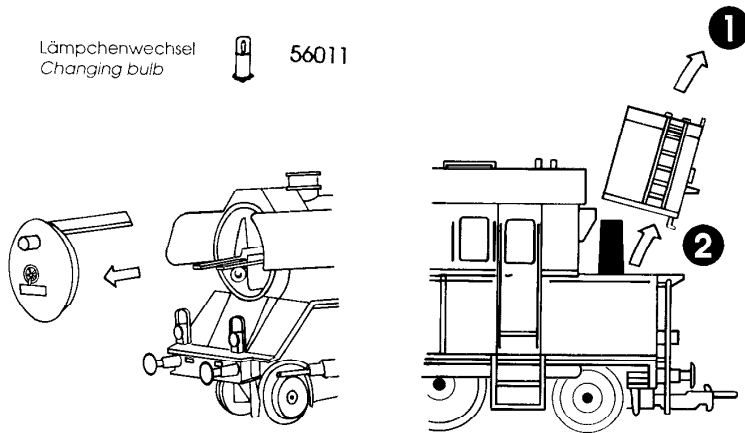
| Pos.-Nr.: | Art.-Nr.: | Bezeichnung:                          | Preis-Gruppe |
|-----------|-----------|---------------------------------------|--------------|
| 1         | 50032-01  | Gehäuse, vollst., Öl                  | 18           |
| 2         | 50033-02  | Gehäuse, vollst., Kohle               | 18           |
| 3         | 50032-02  | Dampfverteiler II, Öl                 | 10           |
| 3         | 50033-03  | Dampfverteiler II, Kohle              | 10           |
| 4         | 56011     | Lampe, 14 V / 0,05 A                  |              |
| 5         | 50032-05  | Platte, vollst.                       | 10           |
| 6         | 50032-06  | Rauchkammertür, Öl                    | 10           |
| 6         | 50033-06  | Rauchkammertür, Kohle                 | 10           |
| 7         | 50032-07  | Leuchstabs                            | 4            |
| 8         | 50032-08  | Handstange                            | 2            |
| 9         | 50032-09  | Feder                                 | 3            |
| 10        | 50032-10  | Laterne, vorne                        | 3            |
| 11        | 50032-11  | Leuchstabs                            | 4            |
| 12        | 50032-12  | Zylinderblock, vollst.                | 14           |
| 13        | 56011     | Lampe, 14 V / 0,05 A                  |              |
| 14        | 50032-14  | Laterne, hinten                       | 3            |
| 15        | 50032-15  | Puffer, flach                         | 3            |
| 16        | 50032-16  | Puffer, gewölbt                       | 3            |
| 17        | 50032-17  | Schwinge, rechts + links              | 8            |
| 18        | 50032-18  | Kreuzkopf, rechts + links             | 11           |
| 19        | 50032-19  | Leuchstabs                            | 4            |
| 20        | 50032-20  | Leuchstabs                            | 4            |
| 21        | 50032-21  | Treppe                                | 12           |
| 22        | 50032-22  | Gleitbahnträger                       | 4            |
| 23        | 50032-23  | Gleitbahn, rechts + links             | 8            |
| 24        | 50032-24  | Schiebeschubstange                    | 4            |
| 25        | 50032-25  | Kessel                                | 2            |
| 26        | 50032-26  | Steuerungsteile                       | 12           |
| 27        | 50032-27  | Schwingenstange, rechts + links       | 6            |
| 28        | 50032-28  | Andruckfeder                          | 3            |
| 29        | 50032-29  | Kessel                                | 2            |
| 30        | 50032-30  | Kessel                                | 2            |
| 31        | 50032-31  | Getriebschale, vollst.                | 14           |
| 32        | 56001     | Motor mit Schwingscheibe und Schnecke |              |
| 33        | 50032-33  | Abdeckung                             | 8            |
| 34        | 56022     | Haftreifen                            |              |
| 35        | 56080     | Gegenkurbel mit Kurbelbolzen          |              |
| 36        | 50032-36  | Auslaufrohr                           | 8            |
| 37        | 56030     | Kupplung für NEM-Schacht              |              |
| 38        | 50032-38  | Vorläufer                             | 9            |
| 39        | 50032-39  | Rahmen                                | 16           |
| 40        | 50032-40  | Nachläufer                            | 9            |
| 41        | 40032-41  | Lagerbock                             | 15           |
| 42        | 40032-42  | Radsatz, vollst. - ohne Haftreifen    | 10           |
| 43        | 40032-43  | Radsatz, vollst. - mit Haftreifen     | 12           |
| 44        | 40032-44  | Schleiffeder                          | 4            |
| 45        | 40032-45  | Bremsbacken                           | 3            |
| 46        | 40032-46  | Bodenplatte                           | 8            |
| 47        | 50032-47  | Bodenplatte                           | 8            |
| 48        | 50032-48  | 1 Satz Zurüstteile komplett           | 16           |

## Wartung & Pflege / Service & maintenance

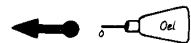
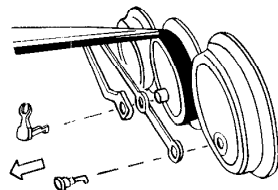
Lämpchenwechsel  
Changing bulb



56011

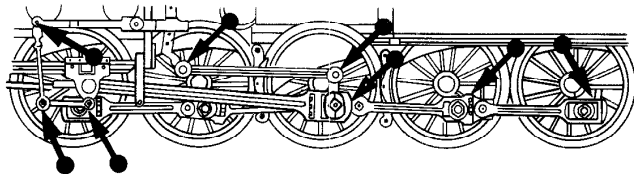


Haftreifenwechsel  
Changing traction tyres



Nur einen Tropfen harz- und säurefreies Nähmaschinenöl verwenden.  
Use only one drop of light sewingmachine-oil.

Schmierung / Lubrication



Modellleisenbahnen  
Modellspielwaren  
Spielwaren  
Formen- und Werkzeugbau

# PIKO

## Güterzuglokomotive BR 95

Um den Zahnradbetrieb auf Steilstrecken durch den Einsatz leistungsfähiger Adhäsionslokomotiven abzulösen, wurde die Tenderlokomotive T 20 der preußischen Staatsbahn konstruiert.

Die schweren Lokomotiven mit der Achsfolge 1'E1'h2 wurden von Borsig und von Hanomag gebaut und von der Deutschen Reichsbahngesellschaft im Jahre 1923 zunächst als Baureihe 77 in den Dienst gestellt, später jedoch wurden die Maschinen nach dem aktuellen Nummernplan als BR 95 bezeichnet.

Haupt Einsatzgebiet war der Zug- und Schiebedienst auf den Steilstrecken des Thüringer Waldes, dank der BR 95 konnten nun viele Züge ungeteilt über die Rampen gefahren werden.

Die Lokomotiven hatten ein Dienstgewicht von 127 t und eine Leistung von 1620 kW. Die Höchstgeschwindigkeit betrug 70 km/h.

Nach dem Krieg verblieben von den ursprünglich 45 in den Dienst gestellten Maschinen 31 Loks bei der Deutschen Reichsbahn der DDR. Während bei der Deutschen Bundesbahn die Loks mit Schiebediensten auf der Frankowaldbahn sowie bis zu ihrer Ausmusterung Mitte der fünfziger Jahre auf der Spessarttrampolin Gnadensbrot verdienten, bot der Thüringer Wald mit der Strecke Saalfeld Sonneberg, aber auch die Rübeldandbahn im Harz ein weites und vielseitiges Betätigungsfeld für die BR 95 im Bereich der DR. Mitte der sechziger Jahre begann der Umbau der Lokomotiven im RAW Meiningen auf Ölhauptfeuerung, um die Heizer von ihrer schweren Arbeit zu entlasten.

Einige dieser billigen Lokomotiven wurden bei der DR als Museumsloks der Nachwelt erhalten, die BR 95 027 wurde dabei von Öl- auf Kohlefeuerung zurückgebaut.

## Goods train tender locomotive BR 95

In order to permit replacement of rack and pinion operation on steep sections of track by the use of powerful friction locomotives, Borsig and Hanomag manufactured the T 20 tender locomotives with the axle series 1'E1'h2. They were put into operation by the Deutsche Reichsbahngesellschaft in 1923 initially as series number 77 but later the engines were given the designation BR 95 in accordance with the current numbering plan.

The main field of operation was as accessory engines on the steep tracks in the Thuringian forest. Thanks to the BR 95 it was now possible for many trains to cross the range without being divided. The engines had a service weight of 127 tons and a power of 1620 kW. Their maximum speed was just under 45 mph.

Some of these stocky locomotives were retained by the DR as museum engines for later periods. The BR 95 027 was reconvered from oil to coal firing for this purpose.

PIKO Spielwaren GmbH • Lutherstraße 30 • PF • 96505 Sonneberg/Thüringen